

# Uanmeldt tilsyn - tilsynsrapport

Tilsynsperiode april 2021 - marts 2022



# Indholdsfortegnelse

1 Tilsynet	3
2 Ramme for tilsyn	4
3 Samlet konklusion	5
3.1 Det pædagogiske grundlag	5
3.2 Børnemiljø	5
3.3 Udviklingspunkt	8
3.4 Strakshenstilling	8
3.5 Anbefaling	8
3.6 Sikkerhed (udendørs og indendørs)	9
3.7 Hygiejne	9
4 Ramme for observation	10
5 Observation og analyse	11

# 1 Tilsynet

**Daginstitution/Afdeling/Hus:**

Område Ribe, afdeling Børnehus Syd - Paraplyen

**Dato og tidspunkt:**

10.03.22 kl. 10-12

**Tilsynsførende:**

Helle Urup Buhl

## 2 Ramme for tilsyn

Det uanmeldte tilsyn består af en rundering i daginstitutionen, med fokus på sikkerhed og hygiejne og efterfølgende en observation af den pædagogiske praksis.

Rapporten er bygget op således at modtageren først får præsenteret den samlede konklusion for tilsynet. Dernæst beskrives observationer og analyser heraf.

Tilsynet er et observationstilsyn, hvor det pædagogiske grundlag bliver brugt som analyseredskab i den endelige rapport.

Der er begrænset dialog med medarbejdere og leder på tilsynet.

De 9 temaer i det pædagogiske grundlag er som følger:

- Barnesyn
- Dannelse og Børneperspektiv
- Leg
- Læring
- Børnefællesskaber
- Pædagogisk læringsmiljø
- Samarbejde med forældre om børns læring
- Børn i udsatte positioner
- Pædagogisk læringsmiljø med sammenhæng til børnehaveklassen

Der føres desuden tilsyn på det fysiske, psykiske og æstetiske børnemiljø. Det fysiske og æstetiske børnemiljø iagttages og vurderes på runderingen. Det psykiske børnemiljø iagttages primært under observationen.

Rapporten vil afspejle observationens indhold, og vil derfor indeholde de temaer, der er observeret under tilsynet. Det betyder at ikke alle temaer nødvendigvis er beskrevet i rapporten.

## 3 Samlet konklusion

### 3.1 Det pædagogiske grundlag

Der ses elementer af det pædagogiske grundlag afspejlet i den pædagogiske praksis under tilsynet i Paraplyen.

Det pædagogiske læringsmiljø bærer præg af en tydelig rammesætning, og tilrettelægges, så børnenes perspektiv og deltagelse vægtes.

Legen vægtes og får en betydelig plads i det pædagogiske læringsmiljø. Under tilsynet ses der rammesætning, støtte og guidning af legen, efter løbende vurdering af børnenes forudsætninger og behov.

Barnesynet er anerkendende og det psykiske børnemiljø bærer præg af nærværende og anerkendende medarbejdere, der ser, hører og tager børnene alvorligt. Samspillet mellem medarbejdere og børn bærer præg af gensidig respekt og dialogen med det enkelte barn vægtes.

Der er generelt en god opmærksomhed på at indtage et børneperspektiv i den pædagogiske praksis, hvor der bl.a. arbejdes med børnenes demokratiske forståelse, hvilket bl.a. ses under den børneinitierede leg og i samlingen, hvor børnenes perspektiver inddrages.

Det anbefales at arbejde med børneperspektivet omkring måltidet, som nævnt i anbefaling 2.

Der er god opmærksomhed på at styrke børnefællesskabet ved at skabe plads til alle børns deltagelse og initiativer i (lege)fællesskabet, hvilket kommer til udtryk i båden legen, den vokseninitierede samling og hverdagsrutinen frokost.

Der er god opmærksomhed på den brede læringsforståelse, men det anbefales at sætte fokus på at børns medansvar i forbindelse med samling og måltider, som nævnt i anbefaling 1.

### 3.2 Børnemiljø

#### Det fysiske børnemiljø

Paraplyen er en afdeling i Børnehus Syd, beliggende i Roager.

Paraplyen består af én bygning og rummer en samlet garderobe, to børnetoiletter, et fællesrum/køkken (der benyttes som grupperum for afdelingens ældste børn), to grupperum samt et atelier (kreativt værksted), der tidligere har fungeret som grupperum.

Paraplyen er rummelig, lys og imødekommende og afdelingen bærer præg af, at der bliver draget omsorg for dagtilbuddet.

Det fysiske børnemiljø i grupperummene signalerer, at der er taget bevidste valg omkring hvordan børnemiljøet skal opleves og benyttes. Dette ses bl.a. gennem at den gode plads og luft mellem møblement, ligesom der ikke er en overdrevet mængde legetøj til rådighed. Samlet set signalerer det fysiske børnemiljø god plads og overskuelighed.

Garderobe og toiletter er overskuelige og ryddelige, hvilket kan bidrage positivt til børns selvhjulpethed og mestring. Det kan overvejes at etablere en skillevæg mellem toiletter, så børn har mulighed for privatliv, mens toilettet benyttes.

**Se foto 1,2.**

Legepladsen er rummelig og er indrettet i forskellige zoner, hvor der kan finde forskellige lege steder.

#### Det æstetiske børnemiljø

Dagtilbuddet har et fint æstetisk børnemiljø. Der ses spor af børnenes processer, hvilket ses gennem udsmykning af kreative processer. Derudover ses der læringsmateriale i form af tal, beskrivelser og fotos. Information til forældre er samlet på en tavle i garderoben.

*Se foto 3,4.*

Grupperummene har små etablerede lege og læringszoner, hvor børnene kan lege specifikke lege. Grupperum og øvrige lokaler rummer, gennem den gode plads og højt til loftet, en god æstetik.

*Se foto 5,6.*

Legepladsen har tydelige zoner, hvor børnene kan blive inspireret til forskellige typer lege. Legeremedier har et ensartet udtryk og legepladsen bærer præg af, at der tages løbende hånd om den, således at den fremstår velholdt og inspirerende for børns ophold og leg.

*Se foto 7,8.*

Foto 1 - toilet



Foto 2 - garderobe

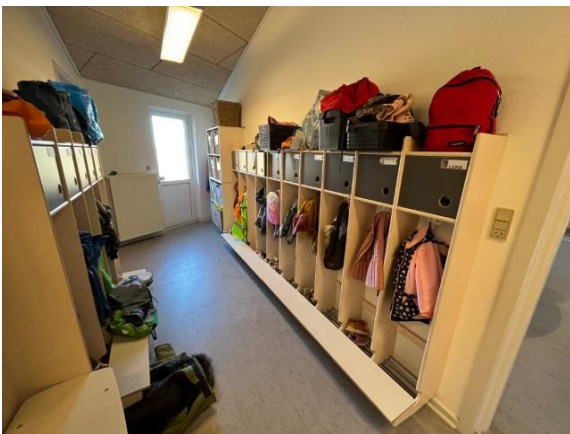


Foto 3 - udsmykning af børns kreative processer

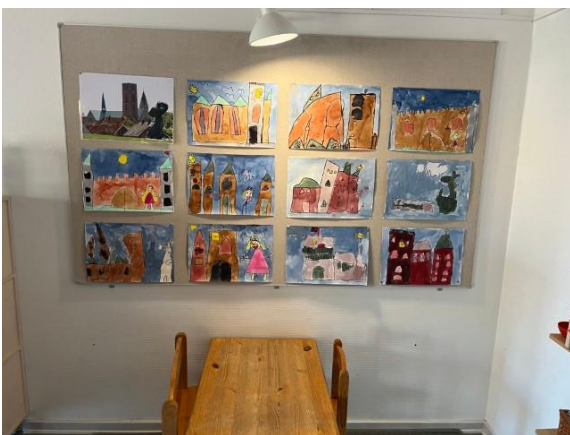


Foto 4 - læringsmateriale



Foto 5 - lege og læringsmiljø



Foto 6 - lege og læringsmiljøer



Foto 7 - legeplads





Foto 8 - legeplads



### 3.3 Udviklingspunkt

Intet at bemærke.

### 3.4 Strakshenstilling

Intet at bemærke.

### 3.5 Anbefaling

#### 1. Det pædagogiske læringsmiljø - børns medansvar

Det pædagogiske læringsmiljø skal tilrettelægges, så børnene inddrages gennem aktiv deltagelse. Det sikres bl.a. ved at give børn i medansvar i de forskellige gøremål og aktiviteter, der finder sted i løbet af hverdagen i dagtilbuddet. Medarbejdergruppen bør drøfte, hvilke muligheder, der er tilstede, således at børnene kan få et naturligt og relevant medansvar i løbet af dagen, både i forbindelse med voksenplanlagt aktiviteter, måltider og samlinger. Dernæst bør medarbejdergruppen drøfte, hvordan det pædagogiske læringsmiljø kan organiseres, så der tages hensyn til børns inddragelse gennem et medansvar.

#### 2. Børneperspektiv - det pædagogiske måltid

Det pædagogiske måltid indeholder mange elementer og formål. Måltidet handler - udover det basale behov for at indtage næring - også om at styrke børnefællesskabet, sansning, opbygge madmod gennem viden om og nysgerrighed til mad.

For at børnenes skal opleve måltidet som et trykt læringsmiljø, hvor medarbejderne anlægger et børneperspektiv, og hvor børnene oplever at have indflydelse og være skaber af egen læring, er det af afgørende betydning, at medarbejderne definerer "det gode måltid", herunder rammer for egen rolle under det pædagogiske måltid.



På baggrund af observationen under tilsynet, anbefales det, at medarbejdergruppen drøfter, afklarer og vedtager hvordan det pædagogiske måltid understøttes på bedst mulig måde til gavn for børnene, herunder bl.a. hvordan medarbejderne forholder sig til indholdet i børnenes madkasser.

Til denne drøftelse kan det anbefales at hente viden og inspiration i EVA's tema "Måltider i dagtilbud", som findes på [www.eva.dk](http://www.eva.dk). og/eller lytte til podcasten Børnehøjde/afsnit 3, måltidet, ligeledes på [www.eva.dk](http://www.eva.dk).

1: Det er altid relevant at drøfte børnenes medansvar i det pædagogiske læringsmiljø. Vi vil i personalegruppen evaluere vores rutiner og organisering og via evalueringen blive klogere på hvordan vi fremadrettet kan tilrettelægge et læringsmiljø med større fokus på børns inddragelse gennem et medansvar. Vi er bevidste om at vi, i organiseringen af det pædagogiske læringsmiljø, skal tænke barnets nærmeste udviklingszone ind og give dem et medansvar de magter.

2: Vi vil i personalegruppen drøfte hvordan vi pædagogisk bedst understøtter "det gode måltid". Vi er naturligvis optaget af, at børnene får opfyldt deres basale behov og der kan være behov for at børnene positivt bliver guidet i spisesituationen. Vi oplever det kan være nødvendigt at guide børnene til at spise noget fra madpakken der mætter. Vi er bevidste om at skabe et trygt læringsmiljø hvor børnefællesskabet også vægtes højt. I Område Ribe er der udarbejdet en Kost- og fødselsdagspolitik i samarbejde med forældrebestyrelsen, hvor der er anbefalinger til en god madpakke.

### **3.6 Sikkerhed (udendørs og indendørs)**

Intet at bemærke.

### **3.7 Hygiejne**

Paraplyen har en god almenhygiejne og der ses håndsprit gennem hele huset,

## 4 Ramme for observation

**Tidspunkt for observation (start og slut):**

Observation 1: 10.15

Observation 2: 11-11.45

**I hvilken gruppe/stue finder observationen sted:**

Observation 1: 4 årige

Observation 2: 3 årige

**Antal børn til stede under observationen:**

Observation 1: 8

Observation 2: 10

**Antal tilknyttede børn i alt på stuen/i gruppen:**

Observation 1: 8

Observation 2: 14

**Børnenes alder (under 3 år, 3-4 år, kommende skolebørn, blandet):**

Observation 1: 4 årige

Observation 2: 3 årige

**Antal personale (angiv faggruppe) til stede på stuen/i gruppen:**

Observation 1: En PA

Observation 2: En pædagog og en pædagogmedhjælper

**Heraf vikarer (angiv faggruppe):**

**Antal børn til stede i huset:**

18 (9 børn på tur)

**Antal indmeldte børn i alt:**

33

**Antal personale til stede i huset:**

3 (2 på tur)

**Heraf vikarer (angiv faggruppe):**

## 5 Observation og analyse

### **Observation 1 finder sted i en børnehavegrupper med 4 årige børn under forskellige lege og aktiviteter. Der er 8 børn og 1 medarbejder tilstede.**

Der er forskellige børneinitierede lege i gang i grupperummet. Nogle børn leger med brikker, som de stabler ovenpå rør. Andre børn lægger puslespil ved to borde. Medarbejderen positionerer sig rundt hos de forskellige grupper af børn under legene.

Børnene, der leger med brikker bliver uenige af flere omgange og medarbejderen sætter sig hos dem. "Skal vi bygge sammen?" siger hun og opfordrer herigennem børnene til at styrke børnefællesskabet gennem samarbejde i konstruktionslegen.

Et af børnene vil bygge ovenpå et tårn, som et andet barn har bygget. Barnet protesterer og medarbejderen foreslår barnet; "prøv at bygge et tårn ved siden af", hvilket barnet gør i stedet.

Medarbejderen indtager et børneperspektiv, hvor hun guider og støtter børnene ved at give konkrete anvisninger, som kan bidrage til, at legefællesskabet udvikler sig positivt.

"Må jeg vise jer noget?" spørger hun lidt senere børnene og viser dem, at det tårn, de har bygget, ligner et kradsetræ til katte. Børnene griner og leger videre med tårnet som kradsetræ. "Hvor mange katte kan der være i kradsetræet?" spørger medarbejderen børnene. Efter noget tid vil et af børnene hente nogle flere brikker i et andet rum. Da barnet kommer tilbage, har han en kat (bamse) med. Barnet fortæller medarbejderen, at han har lånt katten i den anden gruppe. Medarbejderen anerkender barnets initiativ ift. tage en kat med i legen, "det var godt tænkt", siger hun til barnet. Hun støtter og guider børnene i legen og møder børnene med positive forventninger. Børnene får gennem legen gode muligheder for at øve sig i de demokratiske principper, ved bl.a. at vise hensyn og respekt samt udskyde behov. Medarbejderen sætter rammen for det pædagogiske læringsmiljø, hvor der er plads til børnenes forskellige forudsætninger og behov i de børneinitierede lege.

Medarbejderen spørger et af børnene, om det har lyst til at løbe en tur på legepladsen. Barnet siger nej men to andre børn griber opfordringen og går på legepladsen. Medarbejderen fortæller børnene, at de har tid til at løbe en tur og lege lidt, inden det er frokost.

Medarbejderen identificerer behovet for at bryde børnegruppen op i mindre grupper, da der er uenighed blandt børnene. Hun tager derfor et initiativ, der resulterer i, at to af børnene går ud af legen og får mulighed for at engagere sig i en anden leg. Hun udviser et løbende blik for, hvordan den pædagogiske praksis kan rammesættes, så børnene får de bedste betingelser for at trives, lære og udvikle sig.

Børnene, der lægger puslespil, beder medarbejderen om hjælp. "Hvordan går det hos jer, skal I have hjælp?" spørger hun børnene og sætter sig hos dem. Hun viser, hvordan de kan sortere brikker og øve sig i at finde hjørnebrikker, så de kan lægge puslespillene. Medarbejderen indtager et børneperspektiv, hvor hun hjælper børnene til selvhjælp, ved at vise dem, hvordan de kan sortere og finde de rigtige brikker.

### **Observation 2 finder sted i en børnehavegruppe med 3 årige børn under samling og frokost.**

#### **Der er 10 børn og 2 medarbejdere tilstede.**

Børnene har været på tur og på legepladsen. Før børnene kommer ind, kommer en medarbejder ind og sætter alle madkasser, tallerkener på et rullebord og kører det ind i grupperummet. Hun finder puder og materiale frem til samlingen.

Det anbefales, at der arbejdes med at give børn et medansvar i de forskellige aktiviteter og gøremål, der finder sted i løbet af dagen i dagtilbuddet.

*Se anbefaling 1.*

Herefter kommer børnene ind og sætter sig på puderne. De taler om, at de endnu ikke må kramme Bamseven pga. corona. "Vi skal synge Bamseven sangen" siger medarbejderen, "og så vil jeg læse lidt i bogen", som hun viser børnene. "Og så synes jeg vi skal give massage, der er I så gode til", siger hun til slut. Medarbejderen rammesætter samlingen og bidrager hermed til, at børnene ved, hvad der skal ske og i hvilken rækkefølge. Det pædagogiske læringsmiljø under samlingen har en tydelig rammesætning, hvilket forudsigt og trygt for børnene, hvilket skaber plads til børns perspektiver, deltagelse og inddragelse.

"X, vil du vælge en sang?" spørger medarbejderen et barn. Barnet vælger "se min kjole", hvorefter den anden medarbejder finder pinde med laminerede kjoler på, som hun deler ud til børnene.

"X, kan du ikke tælle alle børn?" spørger medarbejderen samme barn. Det gør barnet.

Alle børn får en pind med en kjole og børnene får efter tur lov til at rejse sig, hvorefter medarbejderne spørger hvert enkelt barn "hvilken farve har du?", hvorefter barnet svarer. Herefter synger de sangen.

Efter 3 omgange med sangen vælger medarbejderen, grundet tiltagende uro og manglende koncentration blandt børnene, at afslutte runden. De børn, der endnu ikke har fået mulighed for at svare, får at vide, at det bliver deres tur i morgen.

Medarbejderen korter elementer af samlingen af, og demonstrerer herved et løbende blik for, hvornår det er nødvendigt at stille om i læringsmiljøet, så børnene har de bedste betingelser for at lære og udvikle sig.

Herefter læser medarbejderen nogle få sider i bogen og dernæst introducerer hun massage aktiviteten.

Medarbejderne sætter børnene sammen to og to, og de masserer hinanden med specifikke berøringer og bevægelser, ud fra en historie, som medarbejderen læser højt. "Tak for massage" siger medarbejderen, da aktiviteten er slut.

Børnene er aktivt deltagende og er fordybede i aktiviteten, og historien guider børnene til hvilke bevægelser, de skal foretage. Uroen blandt børnene stopper, da medarbejderen korter sang seancen af og da massage aktiviteten går i gang, sker der et tydelig fald i arousal niveauet blandt børnene. Samlingen indeholder både læringsorienterede elementer og trivselselementer, hvor børnefællesskabet styrkes. Børnene er engagerede og fordybede. Samlingen er et godt eksempel på en voksen initieret aktivitet, der lykkes godt.

"Nu må I kigge på jeres strømper", siger medarbejderen, da massage aktiviteten er slut. "Dem, der har hvide strømper på, må lægge puden på plads" siger hun. Børnene bliver således løbende sendes fra samling til frokost. Børnene lægger puden på plads og tager madkasse og drikkedunk og sætter sig ved bordene.

Medarbejderen synger en sang, der signalerer, at nu starter måltidet og tæller herefter til 10 og siger "vær så god og spis". Aktiviteten fungerer som en god overgang fra samling til frokost, hvor medarbejderen gennem en lille øvelse skærper børnenes fokus og på samme tid får børnene guidet videre til frokost i små hold. Medarbejderen demonstrerer god forståelse for at rammesætte det pædagogiske læringsmiljø, også når det handler om overgange fra en aktivitet til en anden.

Der er mange smådialoger ved bordene om forskellige emner.

"Ved i hvilken dag det er i dag?" spørger hun børnene. "Fredag" siger børnene. "Det er tæt på, det er torsdag", siger medarbejderen.

Et barn spørger, hvorfor et andet barn ikke er i børnehave i dag. "Det er fordi han skal hente sin mormor", svarer medarbejderen.

Et andet barn siger "jeg har ikke lide makrel", hvortil medarbejderen spørger "okay, kan du lide fisk?"., hvilket barnet svarer nej til.

"Havde i det sjovt på legepladsen, i tårnet?" spørger en medarbejder et barn. "Ja, jeg blev ikke sur", svarer barnet. "Nej det hørte jeg godt" siger medarbejderen.

"Jeg skal lige pudse næse" siger et barn til en af medarbejderne. "Det er i orden" svarer hun.

Dialogerne, som er beskrevet ovenfor, bærer præg af et barnesyn, hvor børnene opfattes som kompetente og hvor der gives tid og plads til at være barn, gennem nærværende og engagerede medarbejdere.

Ved det ene bord forløber måltidet uden at medarbejderen forholder sig til hvad børnene spiser og i hvilken rækkefølge. Ved det andet bord giver medarbejderen børnene en reminder om at lægge to stykker rugbrød på tallerkenen og spise dem først. Et af børnene tager efter lidt tid en ostehaps i madkassen, og medarbejderen beder barnet om at spise rugbrødet først.

Det er af stor betydning for børnene, at medarbejdergruppen drøfter hvad der udgør "det gode måltid" og afklarer egen rolle og tilgang ift. børnenes medbragte mad.

*Se anbefaling 2.*